

Zurich, le 3 septembre 2025
Annonce événementielle au sens de l'art. 53 RC

Swiss Life : poursuite de la croissance et bénéfice d'exploitation en hausse au premier semestre 2025 – lancement réussi de « Swiss Life 2027 »

- **Bénéfice d'exploitation : en hausse de 3% en monnaie locale, à 903 millions de francs (premier semestre 2024 : 883 millions de francs) ; bénéfice net : 602 millions de francs (premier semestre 2024 : 632 millions de francs)**
- **Résultat lié aux frais et commissions : stable en monnaie locale à 392 millions de francs (premier semestre 2024 : 391 millions de francs)**
- **Rendement des capitaux propres : 17,6% (premier semestre 2024 : 17,8%)**
- **Transfert de liquidités à la holding : 1,17 milliard de francs (premier semestre 2024 : 1,26 milliard de francs)**
- **Primes en hausse de 5% en monnaie locale, à 12,1 milliards de francs (premier semestre 2024 : 11,7 milliards de francs) ; revenus issus de frais et commissions en progression de 2% en monnaie locale, à 1,27 milliard de francs (premier semestre 2024 : 1,26 milliard de francs)**
- **Afflux de nouveaux capitaux nets TPAM : 13,2 milliards de francs (premier semestre 2024 : 1,2 milliard de francs) ;
AsG TPAM au 30 juin 2025 : 138 milliards de francs (31 décembre 2024 : 125 milliards de francs)**
- **Ratio SST au 30 juin 2025 : environ 205% (31 décembre 2024 : 201%)**

« Je suis satisfait de la performance opérationnelle au premier semestre 2025 », déclare Matthias Aellig, Group CEO de Swiss Life. « Nous avons poursuivi notre croissance tant dans les activités d'assurance que dans les activités reposant sur le versement de frais et de commissions, et avons réalisé un bénéfice d'exploitation plus élevé. De plus, nous avons significativement augmenté les nouveaux capitaux nets dans nos affaires pour le compte de tiers et notre solvabilité reste solide. Ces résultats marquent la réussite du lancement du programme d'entreprise " Swiss Life 2027 " et montrent que nous sommes en bonne voie ».

Bénéfice d'exploitation en hausse de 3%

Au premier semestre 2025, Swiss Life a réalisé un bénéfice d'exploitation de 903 millions de francs. Cela représente une augmentation de 3% en monnaie locale. Le bénéfice net s'est monté à 602 millions de francs (premier semestre 2024 : 632 millions de francs), en raison principalement de charges d'impôts plus élevées de 36 millions de francs.

Les primes ont augmenté de 5% en monnaie locale, pour s'établir à 12,1 milliards de francs, et tous les secteurs d'assurance ont enregistré une croissance des primes. Swiss Life a également développé encore ses activités reposant sur le versement de frais et de commissions, générant des revenus issus de frais et commissions de 1,27 milliard de francs au total (+2% en monnaie locale). Swiss Life Asset Managers, les canaux de conseil indépendants ainsi que les produits et services tiers et propres à l'entreprise ont tous contribué à cette croissance.

Swiss Life a réalisé un résultat lié aux frais et commissions de 392 millions de francs, ce qui, en monnaie locale, correspond au niveau de l'exercice précédent (premier semestre 2024 : 391 millions de francs). Dans les activités d'assurance, le résultat d'exploitation a progressé de 6% en monnaie locale, à 583 millions de francs. La marge sur services contractuels (contractual service margin ou CSM), poste au bilan qui englobe les futurs bénéfices non encore acquis issus des activités d'assurance existantes, a augmenté à 14,8 milliards de francs au 30 juin 2025 (31 décembre 2024 : 14,4 milliards de francs).

Les produits directs des placements ont progressé à 2,18 milliards de francs (premier semestre 2024 : 2,13 milliards de francs) ; le rendement direct des placements non annualisé est resté stable à 1,5%. Les produits nets des placements se sont montés à 1,63 milliard de francs (premier semestre 2024 : 1,86 milliard de francs), et le rendement net des placements non annualisé s'est établi à 1,2% (premier semestre 2024 : 1,3%).

Croissance des activités d'assurance – solide afflux de nouveaux capitaux nets dans les affaires TPAM

En **Suisse**, les primes ont augmenté de 4% pour s'établir à 6,30 milliards de francs. Fin juin 2025, les actifs sous gestion dans les affaires semi-autonomes avaient progressé à 7,96 milliards de francs (fin 2024 : 7,78 milliards de francs). Le résultat lié aux frais et commissions a progressé de 3%, à 27 millions de francs, et le résultat sectoriel, de 4%, à 458 millions de francs. Le transfert de liquidités à la holding a reculé à 0,61 milliard de francs, contre 0,70 milliard de francs à la période correspondante de l'exercice précédent, qui incluait un effet exceptionnel de 0,12 milliard de francs.

En **France**, Swiss Life a enregistré des primes en hausse de 7%, à 4,03 milliards d'euros. En assurance vie, les primes ont progressé de 9%, la part d'unités de compte restant élevée (65%).

Le résultat lié aux frais et commissions a gagné 4%, à 106 millions d'euros, grâce à la solidité des activités en unités de compte. Le résultat sectoriel a progressé de 9%, à 209 millions d'euros. Le transfert de liquidités a légèrement augmenté, à 182 millions d'euros (premier semestre 2024 : 178 millions d'euros).

En **Allemagne**, les primes ont progressé de 3%, à 758 millions d'euros. Le résultat lié aux frais et commissions s'est accru de 5% à 81 millions d'euros, grâce aux nouveaux gains de productivité dans les canaux de conseil indépendants. Le résultat sectoriel s'est amélioré de 8%, à 121 millions d'euros. Le transfert de liquidités s'est monté à 102 millions d'euros (premier semestre 2024 : 101 millions d'euros).

Dans l'unité de marché **International**, les primes ont progressé de 7%, à 1,40 milliard d'euros. Le résultat lié aux frais et commissions a augmenté de 5%, à 46 millions d'euros. Le résultat sectoriel s'est chiffré à 64 millions d'euros (premier semestre 2024 : 63 millions d'euros). Le transfert de liquidités a augmenté à 61 millions d'euros (premier semestre 2024 : 56 millions d'euros).

Swiss Life Asset Managers a significativement augmenté les nouveaux capitaux nets dans les affaires TPAM, à 13,2 milliards de francs au premier semestre 2025 (premier semestre 2024 : 1,2 milliard de francs), grâce à de forts afflux dans les valeurs mobilières et l'immobilier. Fin juin 2025, les actifs sous gestion dans les affaires TPAM avaient augmenté pour passer à 138 milliards de francs (31 décembre 2024 : 125 milliards de francs). Swiss Life Asset Managers a enregistré des revenus totaux de 496 millions de francs au premier semestre 2025. La diminution de 2% des revenus totaux est due à la baisse des revenus nets provenant du développement de projets immobiliers. La contribution des affaires TPAM a été de 325 millions de francs (-1%). Le résultat sectoriel a reculé de 6% à 145 millions de francs. Le transfert de liquidités est resté stable à 239 millions de francs malgré une solide période de l'exercice précédent, qui avait bénéficié d'un effet exceptionnel de 20 millions de francs.

« **Swiss Life 2027** » en bonne voie

Le premier semestre 2025 marque la réussite du lancement du programme d'entreprise « **Swiss Life 2027** ». Swiss Life vise à porter son résultat lié aux frais et commissions à plus de 1 milliard de francs d'ici 2027 (premier semestre 2025 : 392 millions de francs) et à réaliser un rendement des capitaux propres situé entre 17% et 19% (premier semestre 2025 : 17,6%). En outre, Swiss Life ambitionne d'augmenter le transfert de liquidités cumulé à la holding au cours des trois prochaines années à une fourchette comprise entre 3,6 et 3,8 milliards de francs (premier semestre 2025 : 1,2 milliard de francs). Swiss Life vise par ailleurs une quote-part de distribution de dividendes supérieure à 75% à partir de 2025, et une augmentation du dividende par action.

Au 30 juin 2025, le groupe Swiss Life table sur un ratio SST d'environ 205% (31 décembre 2024 : 201%), par conséquent supérieur à l'ambition stratégique de 140-190%. Le programme de rachat d'actions en cours pour 750 millions de francs se déroule comme prévu et durera jusqu'à fin mai 2026.

Conférence téléphonique à l'intention des analystes, des investisseurs et des médias

Une conférence téléphonique en anglais aura lieu aujourd'hui à 9h00 (HEC) avec Matthias Aellig, Group CEO, et Marco Gerussi, Group CFO, à l'intention des analystes financiers et des investisseurs. Il est également possible de participer via un [webcast audio](#).

Numéro d'accès Europe : +41 (0) 58 310 50 00

Numéro d'accès Royaume-Uni : +44 (0) 207 107 06 13

Numéro d'accès Etats-Unis : +1 (1) 631 570 56 13

Une conférence de presse virtuelle en allemand aura en outre lieu à 11h00 (HEC) avec Matthias Aellig, Group CEO, et Marco Gerussi, Group CFO, à l'intention des médias ([lien de participation](#)). Vous trouverez tous les documents relatifs au rapport semestriel en ligne à l'adresse www.swisslife.com.

Chiffres clés au 30 juin 2025

	1 ^{er} sem. 2025	1 ^{er} sem. 2024	Variation (en %)	Variation (en monnaie locale)
Total¹ (en mio. CHF)				
- Bénéfice d'exploitation	903	883	+2%	+3%
- Bénéfice net	602	632	-5%	-4%
- Primes émises, brutes	12 112	11 664	+4%	+5%
- Revenus issus de frais et commissions	1 271	1 261	+1%	+2%
- Résultat lié aux frais et commissions	392	391	-1%	0%
- Transfert de liquidités	1 263	1 166	-8%	
Par unité opérationnelle				
Suisse (en mio. CHF)				
- Primes émises, brutes	6 305	6 086	+4%	
- Revenus issus de frais et commissions	176	167	+5%	
- Résultat sectoriel ;	458	439	+4%	
dont résultat lié aux frais et commissions	27	26	+3%	
- Transfert de liquidités	609	699	-13%	

France (en mio. EUR)				
- Primes émises, brutes	4 030	3 784	+7%	
- Revenus issus de frais et commissions	295	295	0%	
- Résultat sectoriel ; dont résultat lié aux frais et commissions	209 106	192 102	+9% +4%	
- Transfert de liquidités	182	178	+2%	
Allemagne (en mio. EUR)				
- Primes émises, brutes	758	739	+3%	
- Revenus issus de frais et commissions	422	400	+6%	
- Résultat sectoriel ; dont résultat lié aux frais et commissions	121 81	113 77	+8% +5%	
- Transfert de liquidités	102	101	+1%	
International (en mio. EUR)				
- Primes émises, brutes	1 402	1 306	+7%	
- Revenus issus de frais et commissions	189	192	-2%	
- Résultat sectoriel ; dont résultat lié aux frais et commissions	64 46	63 44	+1% +5%	
- Transfert de liquidités	61	56	+9%	
Asset Managers (en mio. CHF)				
- Revenus totaux ; dont TPAM	496 325	506 329	-2% -1%	
- Nouveaux capitaux nets TPAM	13 192	1 222	n/a	
- Actifs sous gestion TPAM	137 609	124 688 ²	+10%	
- Résultat sectoriel ; dont TPAM	145 50	154 61	-6% -19%	
- Transfert de liquidités	239	239	0%	

¹ Primes émises, accessoires de primes et dépôts perçus, bruts : le total comprend des éliminations intersectorielles de -29 millions de francs au premier semestre 2025 et de -30 millions de francs au premier semestre 2024 ; revenus issus de frais et commissions : le total comprend le secteur Autres et des éliminations intersectorielles de -233 millions de francs au premier semestre 2025 et de -216 millions de francs au premier semestre 2024.

² Au 31 décembre 2024

Informations

Media Relations

Téléphone +41 43 284 77 77
media.relations@swisslife.ch

Investor Relations

Téléphone +41 43 284 52 76
investor.relations@swisslife.ch

www.swisslife.com

Suivez-nous sur LinkedIn

[Swiss Life Group](#)

Informations complémentaires

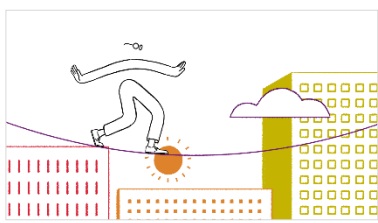
Vous trouverez tous les communiqués de presse à l'adresse swisslife.ch/communiqués

Groupe Swiss Life

Le groupe Swiss Life est l'un des leaders européens en termes de solutions complètes en prévoyance globale et en finances. Sur ses marchés clés, la Suisse, la France et l'Allemagne, Swiss Life propose aux particuliers et aux entreprises un conseil personnalisé et complet de même qu'un large choix de produits de sa conception et de produits de ses partenaires via des agents appartenant à son réseau ou des partenaires de distribution tels que des courtiers et des banques.

Les conseillers et conseillères de Swiss Life Select, tecis, Horbach, Proventus et Chase de Vere transmettent également à leurs clients et clientes des produits adaptés d'entreprises partenaires. Swiss Life Asset Managers propose des solutions de placement et de gestion d'actifs aux investisseurs privés et institutionnels. Swiss Life offre également des solutions de prévoyance en faveur du personnel aux multinationales, et des produits de prévoyance structurés aux particuliers fortunés.

Swiss Life Holding SA, domiciliée à Zurich, trouve son origine dans la Caisse de Rentes Suisse (Schweizerische Rentenanstalt), fondée en 1857. L'action de Swiss Life Holding SA est cotée à la bourse suisse SIX Swiss Exchange (SLHN). Le groupe Swiss Life détient également diverses filiales. Il emploie environ 11 000 collaborateurs et dispose d'un réseau de distribution d'environ 17 000 conseillers.



[Film d'entreprise de Swiss Life](#)

Cautionary statement regarding forward-looking information

This publication contains specific forward-looking statements, e.g. statements including terms like “believe”, “assume”, “expect” or similar expressions. Such forward-looking statements, by their nature, are subject to known and unknown risks, uncertainties and other important factors. These may result in a substantial divergence between the actual results, developments and expectations of Swiss Life and those explicitly or implicitly described in these forward-looking statements. Given these uncertainties, the reader is reminded that these statements are merely projections and should not be overvalued. Neither Swiss Life nor its Members of the Board of Directors, executive managers, managers, employees or external advisors nor any other person associated with Swiss Life or with any other relationship to the company makes any express or implied representation or warranty as to the correctness or completeness of the information contained in this publication. Swiss Life and the abovementioned persons shall not be liable under any circumstances for any direct or indirect loss resulting from the use of this information. Furthermore, Swiss Life undertakes no obligation to publicly update or change any of these forward-looking statements, or to adjust them to reflect new information, future events, developments or similar.