

Zurigo, 3 settembre 2025
Comunicato ad hoc ai sensi dell'art. 53 del regolamento di quotazione

Swiss Life continua a crescere e ottiene un utile operativo più elevato nel primo semestre 2025 – inizio di successo per «Swiss Life 2027»

- **Utile operativo: aumento del 3% in valuta locale a 903 milioni di franchi (primo semestre 2024: 883 milioni di franchi); utile netto: 602 milioni di franchi (primo semestre 2024: 632 milioni di franchi)**
- **Risultato da tasse e commissioni: stabile in valuta locale a 392 milioni di franchi (primo semestre 2024: 391 milioni di franchi)**
- **Rendimento del patrimonio netto: 17,6% (primo semestre 2024: 17,8%)**
- **Trasferimento di disponibilità liquide alla holding: 1,17 miliardi di franchi (primo semestre 2024: 1,26 miliardi di franchi)**
- **Premi incassati aumentati del 5% in valuta locale a 12,1 miliardi di franchi (primo semestre 2024: 11,7 miliardi di franchi); proventi da tasse e commissioni saliti del 2% in valuta locale a 1,27 miliardi di franchi (primo semestre 2024: 1,26 miliardi di franchi)**
- **Afflusso di nuovi capitali netti TPAM: 13,2 miliardi di franchi (primo semestre 2024: 1,2 miliardi di franchi);
Attività in gestione TPAM al 30 giugno 2025: 138 miliardi di franchi (31 dicembre 2024: 125 miliardi di franchi)**
- **Quoziente SST al 30 giugno 2025: circa 205% (31 dicembre 2024: 201%)**

«Sono soddisfatto della performance operativa del primo semestre 2025», afferma Matthias Aellig, Group CEO di Swiss Life. «Abbiamo continuato a crescere sia nella nostra attività assicurativa che nelle nostre operazioni che generano tasse e commissioni e abbiamo ottenuto un utile operativo più elevato. Inoltre, abbiamo incrementato notevolmente l'afflusso di nuovi capitali netti negli affari TPAM, mantenendo solida la nostra solvibilità. Questi risultati segnano un inizio di successo per il programma aziendale «Swiss Life 2027» e mostrano che siamo sulla buona rotta».

Utile operativo aumentato del 3%

Nel primo semestre 2025 Swiss Life ha conseguito un utile operativo pari a 903 milioni di franchi. Si tratta di una crescita del 3% in valuta locale. L'utile netto si è attestato a 602 milioni di franchi

(primo semestre 2024: 632 milioni di franchi), soprattutto come conseguenza di oneri fiscali maggiori di 36 milioni di franchi.

I premi sono aumentati del 5% in valuta locale, raggiungendo 12,1 miliardi di franchi, e tutti i rami assicurativi hanno registrato una crescita dei premi incassati. Swiss Life ha ampliato ulteriormente anche le operazioni che generano tasse e commissioni, realizzando proventi da tasse e commissioni complessivi pari a 1,27 miliardi di franchi (+2% in valuta locale). A questa crescita hanno contribuito Swiss Life Asset Managers, i propri canali di consulenti nonché i prodotti e servizi propri e di terzi.

Swiss Life ha conseguito un risultato da tasse e commissioni pari a 392 milioni di franchi, che, in valuta locale, corrisponde al livello dell'anno precedente (primo semestre 2024: 391 milioni di franchi). Il risultato delle attività operative nel settore assicurativo è aumentato del 6% in valuta locale a 583 milioni di franchi. Il margine sui servizi contrattuali (contractual service margin o CSM), la voce di bilancio che comprende i futuri contributi agli utili derivanti dall'attività assicurativa esistente, è salito a 14,8 miliardi di franchi al 30 giugno 2025 (31 dicembre 2024: 14,4 miliardi di franchi).

I proventi diretti da investimenti sono saliti a 2,18 miliardi di franchi (primo semestre 2024: 2,13 miliardi di franchi); il rendimento d'investimento diretto non annualizzato è rimasto stabile all'1,5%. I proventi da investimenti netti sono ammontati a 1,63 miliardi di franchi (primo semestre 2024: 1,86 miliardi di franchi) e il rendimento d'investimento netto non annualizzato si è attestato all'1,2% (primo semestre 2024: 1,3%).

Crescita nell'attività assicurativa – forte afflusso di nuovi capitali netti negli affari TPAM

In **Svizzera** i premi incassati sono aumentati del 4%, attestandosi a 6,30 miliardi di franchi. Le attività in gestione negli affari semiautonomi a fine giugno 2025 sono salite a 7,96 miliardi di franchi (fine 2024: 7,78 miliardi di franchi). Il risultato da tasse e commissioni è cresciuto del 3%, portandosi a 27 milioni di franchi e il risultato di settore è salito del 4%, raggiungendo quota 458 milioni di franchi. Il trasferimento di disponibilità liquide alla holding è sceso a 0,61 miliardi di franchi dai 0,70 miliardi di franchi dello stesso periodo dell'anno precedente, che includeva un fattore straordinario di 0,12 miliardi di franchi.

In **Francia** Swiss Life ha incrementato i premi incassati del 7%, situandosi a 4,03 miliardi di euro. Nel ramo Vita i premi incassati sono saliti del 9%, registrando di nuovo un'elevata quota di soluzioni vincolate a partecipazioni (65%). Grazie ai solidi affari vincolati a partecipazioni, il risultato da tasse e commissioni è incrementato del 4%, attestandosi a 106 milioni di euro. Il risultato di settore è aumentato del 9% a 209 milioni di euro. Il trasferimento di disponibilità liquide

è leggermente aumentato, attestandosi a 182 milioni di euro (primo semestre 2024: 178 milioni di euro).

In **Germania** i premi incassati sono aumentati del 3%, situandosi a 758 milioni di euro. Il risultato da tasse e commissioni è aumentato del 5% a 81 milioni di euro, trainato dall'ulteriore miglioramento della produttività nei propri canali di consulenti. Il risultato di settore è lievitato dell'8% a 121 milioni di euro. Il trasferimento di disponibilità liquide è ammontato a 102 milioni di euro (primo semestre 2024: 101 milioni di euro).

Nell'unità di mercato **International**, i premi incassati sono aumentati del 7%, attestandosi a 1,40 miliardi di euro. Il risultato da tasse e commissioni è salito del 5% a 46 milioni di euro. Il risultato di settore si è attestato a 64 milioni di euro (primo semestre 2024: 63 milioni di euro). Il trasferimento di disponibilità liquide è aumentato fino a raggiungere 61 milioni di euro (primo semestre 2024: 56 milioni di euro).

Swiss Life Asset Managers ha incrementato notevolmente i nuovi capitali netti negli affari TPAM portandoli a 13,2 miliardi di franchi nel primo semestre 2025 (primo semestre 2024: 1,2 miliardi di franchi); la crescita è stata trainata dai forti afflussi in titoli e immobili. Le attività in gestione negli affari TPAM a fine giugno 2025 sono salite a 138 miliardi di franchi (31 dicembre 2024: 125 miliardi di franchi). Nel primo semestre 2025 Swiss Life Asset Managers ha realizzato ricavi complessivi pari a 496 milioni di franchi. Il calo del 2% dei ricavi complessivi è dovuto ai minori proventi netti da sviluppi di progetti immobiliari. Gli affari TPAM hanno fornito un contributo pari a 325 milioni di franchi (-1%). Il risultato di settore è sceso del 6% a 145 milioni di franchi. Il trasferimento di disponibilità liquide è rimasto stabile a 239 milioni di franchi nonostante l'ottimo periodo dell'anno precedente, che aveva beneficiato di un fattore straordinario pari a 20 milioni di franchi.

«Swiss Life 2027» sulla buona rotta

Il primo semestre 2025 segna un inizio di successo per il programma aziendale «Swiss Life 2027». Swiss Life mira ad aumentare il risultato da tasse e commissioni a oltre 1 miliardo di franchi entro il 2027 (primo semestre 2025: 392 milioni di franchi) e a conseguire un rendimento del patrimonio netto compreso tra il 17 e il 19% (primo semestre 2025: 17,6%). Inoltre, nei prossimi tre anni Swiss Life intende incrementare il trasferimento cumulato di disponibilità liquide alla holding fino a 3,6-3,8 miliardi di franchi (primo semestre 2025: 1,2 miliardi di franchi). Swiss Life mira anche a raggiungere una quota di distribuzione dei dividendi superiore al 75% a partire dal 2025 e ad aumentare il dividendo per azione.

Al 30 giugno 2025 il gruppo Swiss Life prevede un quoziente SST pari al 205% circa (31 dicembre 2024: 201%), quindi al di sopra dell'ambizione strategica compresa fra il 140 e il

190%. L'attuale programma di riscatto delle azioni per un ammontare di 750 milioni di franchi procede come previsto e durerà fino a fine maggio 2026.

Conferenza telefonica per analisti, investitori e rappresentanti dei media

Oggi alle ore 09.00 (CET) avrà luogo la conferenza telefonica in lingua inglese per analisti finanziari e investitori con Matthias Aellig, Group CEO, e Marco Gerussi, Group CFO. È possibile partecipare anche tramite [audio webcast](#).

Numero di accesso Europa: +41 (0) 58 310 50 00

Numero di accesso Regno Unito: +44 (0) 207 107 06 13

Numero di accesso Stati Uniti: +1 (1) 631 570 56 13

Alle ore 11.00 (CET) avrà inoltre luogo una conferenza stampa virtuale in lingua tedesca per i media con Matthias Aellig, Group CEO, e Marco Gerussi, Group CFO ([link di partecipazione](#)). Tutta la documentazione sul bilancio semestrale è reperibile online al sito www.swisslife.com.

Cifre salienti al 30 giugno 2025

	1° sem. 2025	1° sem. 2024	Variazione (in percentuale)	Variazione (in valuta locale)
Totale¹ (in milioni di CHF)				
- Utile operativo	903	883	+2%	+3%
- Utile netto	602	632	-5%	-4%
- Premi lordi contabilizzati	12 112	11 664	+4%	+5%
- Proventi da tasse e commissioni	1 271	1 261	+1%	+2%
- Risultato da tasse e commissioni	392	391	-1%	0%
- Trasferimento di disponibilità liquide	1 263	1 166	-8%	
Per unità di affari				
Svizzera (in milioni di CHF)				
- Premi lordi contabilizzati	6 305	6 086	+4%	
- Proventi da tasse e commissioni	176	167	+5%	
- Risultato di settore;	458	439	+4%	
di cui risultato da tasse e commissioni	27	26	+3%	
- Trasferimento di disponibilità liquide	609	699	-13%	
Francia (in milioni di EUR)				
- Premi lordi contabilizzati	4 030	3 784	+7%	
- Proventi da tasse e commissioni	295	295	0%	
- Risultato di settore;	209	192	+9%	
di cui risultato da tasse e commissioni	106	102	+4%	
- Trasferimento di disponibilità liquide	182	178	+2%	

Germania (in milioni di EUR)				
- Premi lordi contabilizzati	758	739	+3%	
- Proventi da tasse e commissioni	422	400	+6%	
- Risultato di settore; di cui risultato da tasse e commissioni	121 81	113 77	+8% +5%	
- Trasferimento di disponibilità liquide	102	101	+1%	
International (in milioni di EUR)				
- Premi lordi contabilizzati	1 402	1 306	+7%	
- Proventi da tasse e commissioni	189	192	-2%	
- Risultato di settore; di cui risultato da tasse e commissioni	64 46	63 44	+1% +5%	
- Trasferimento di disponibilità liquide	61	56	+9%	
Asset Managers (in milioni di CHF)				
- Totale ricavi; di cui TPAM	496 325	506 329	-2% -1%	
- Nuovi capitali netti TPAM	13 192	1 222	n/a	
- Attività in gestione TPAM	137 609	124 688 ²	+10%	
- Risultato di settore; di cui TPAM	145 50	154 61	-6% -19%	
- Trasferimento di disponibilità liquide	239	239	0%	

¹ Premi lordi contabilizzati, commissioni su polizze e depositi ricevuti: totale, incluse eliminazioni intersettoriali di -29 milioni di franchi nel primo semestre 2025 e di -30 milioni di franchi nel primo semestre 2024; proventi da tasse e commissioni: totale, incluso il settore Altri ed eliminazioni intersettoriali di -233 milioni di franchi nel primo semestre 2025 e di -216 milioni di franchi nel primo semestre 2024.

² Al 31 dicembre 2024

Informazioni

Media Relations

Telefono +41 43 284 77 77
media.relations@swisslife.ch

Investor Relations

Telefono +41 43 284 52 76
investor.relations@swisslife.ch

www.swisslife.com

Seguiteci su LinkedIn

[Swiss Life Group](#)

Ulteriori informazioni

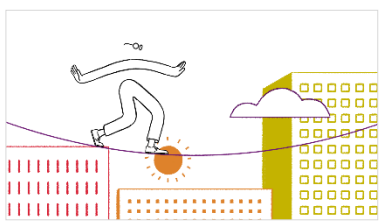
Trovate tutti i comunicati stampa all'indirizzo swisslife.ch/comunicatistampa

Gruppo Swiss Life

Il gruppo Swiss Life è un primario offerente di soluzioni previdenziali e finanziarie globali a livello europeo. Nei mercati principali Svizzera, Francia e Germania, Swiss Life, tramite i propri agenti nonché vari partner di vendita (broker e banche), offre alla sua clientela privata e aziendale una consulenza completa e individuale e un'ampia gamma di prodotti propri e di partner.

Le e i consulenti di Swiss Life Select, tecis, Horbach, Proventus e Chase de Vere propongono alle proprie e ai propri clienti anche prodotti adatti di società partner. Swiss Life Asset Managers offre a investitori istituzionali e privati accesso a soluzioni d'investimento e di gestione patrimoniale. Swiss Life assiste sia gruppi multinazionali, con soluzioni di previdenza a favore del personale, sia clienti privati benestanti, con prodotti di previdenza strutturati.

Swiss Life Holding SA, con sede a Zurigo, trae le sue origini dalla Società svizzera di Assicurazioni generali sulla vita dell'uomo fondata nel 1857. L'azione di Swiss Life Holding SA è quotata allo SIX Swiss Exchange (SLHN). Fanno parte del gruppo Swiss Life anche diverse controllate. Il gruppo dà lavoro a circa 11 000 collaboratori e dispone di una rete di vendita di circa 17 000 consulenti.



[Filmato su Swiss Life](#)

Cautionary statement regarding forward-looking information

This publication contains specific forward-looking statements, e.g. statements including terms like “believe”, “assume”, “expect” or similar expressions. Such forward-looking statements, by their nature, are subject to known and unknown risks, uncertainties and other important factors. These may result in a substantial divergence between the actual results, developments and expectations of Swiss Life and those explicitly or implicitly described in these forward-looking statements. Given these uncertainties, the reader is reminded that these statements are merely projections and should not be overvalued. Neither Swiss Life nor its Members of the Board of Directors, executive managers, managers, employees or external advisors nor any other person associated with Swiss Life or with any other relationship to the company makes any express or implied representation or warranty as to the correctness or completeness of the information contained in this publication. Swiss Life and the abovementioned persons shall not be liable under any circumstances for any direct or indirect loss resulting from the use of this information. Furthermore, Swiss Life undertakes no obligation to publicly update or change any of these forward-looking statements, or to adjust them to reflect new information, future events, developments or similar.